



*Kano H. photography*

—動画で学ぶ—

クリップオン

ストロボ

Presented by

Kano Hayasaka





# 今日の学び

## 第8回 オフカメラライティング基礎

---

1. オフカメラのメリット
2. ワイヤレス発光
3. オフカメラの作例



1. オフカメラのメリット



# クリップオンストロボ - オフカメラ -



## オフカメラ=ワイヤレス発光をおすすめする理由

- ◆常に明るさを一定に保てるから、寄ったり引いたり自由に撮れる。
- ◆どこからでも光をあてられる。
- ◆**ライティングの自由度が高まり光のコントロールがしやすい。**
- ◆ソフトボックス、その他アクセサリを利用して、大型ストロボと同様の使い方が出来る。

※ただし大型ストロボより光量が少ない。





## 2. ワイヤレス発光



# ワイヤレス発光をするためには？



## ワイヤレス発光の3つの方法

### ◆電波式(ラジオスレーブ)

無線で発光。安定していて通信距離も長い。  
日本での使用は、技術適合マーク入りを。

### ◆赤外線スレーブ

赤外線で発光。遮蔽物があると飛ばないことが。

### ◆光スレーブ

光学式。複数台の利用時に便利。光で反応。  
内蔵ストロボがあれば光らせることができる。





# ワイヤレス発光に必要なもの



ワイヤレストランスミッター(送信機・受信機)

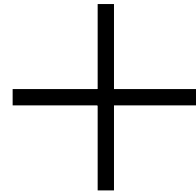
- ◆ **送信機**・・・カメラ側から情報をストロボ側に伝えるためのもの  
カメラに取り付ける。
- ◆ **受信機**・・・カメラからの情報をストロボに伝えるためのもの  
ストロボ側に取り付ける



# ワイヤレス発光に必要なもの



GODOX X Pro TTL対応フラッシュトリガー



TTL調光の発光量をマニュアル発光量へ移行できる  
手元ですべての操作が可能 送信範囲最大100m





動画。

実際に設定して、

トランスミッターで飛ばして、撮るところ

The background features a light pink and white color palette. On the left, a golden butterfly is positioned above a grey square. A cluster of small, semi-transparent squares in shades of pink and grey is scattered in the upper left. A large, faint square containing a grid of these small squares is located in the lower right. Several soft, wavy lines in a light pink hue sweep across the middle of the page.

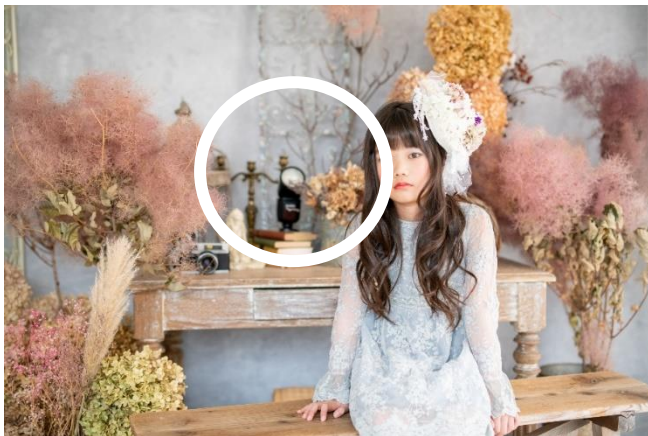
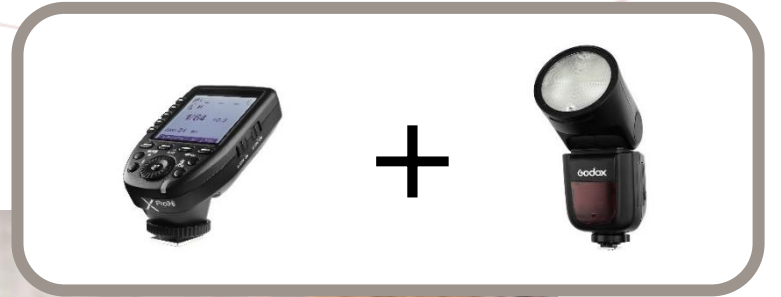
# 3. オフカメラの作例



# オフカメラの作例 -室内撮影-

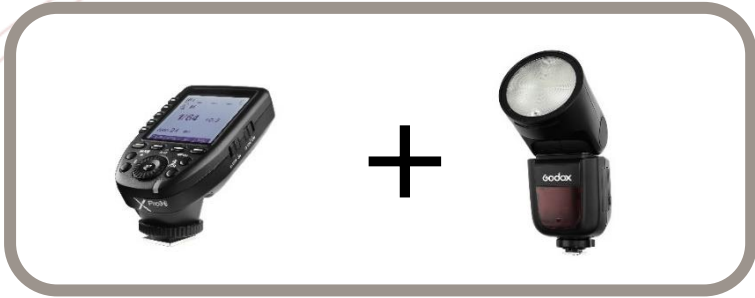
## オフカメラストロボの作例

オフカメラストロボの作例  
幻想的なフレアを作り出している。





# オフカメラの作例 -室内撮影-



↓ ストロボあり。サイドからの陰影を残しつつ、影も緩和され色も綺麗に出ている。

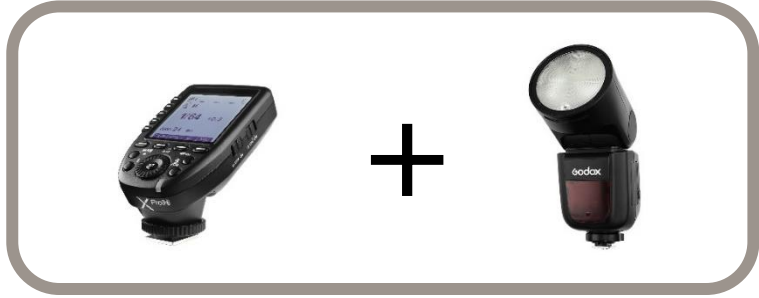


↑ ストロボなし



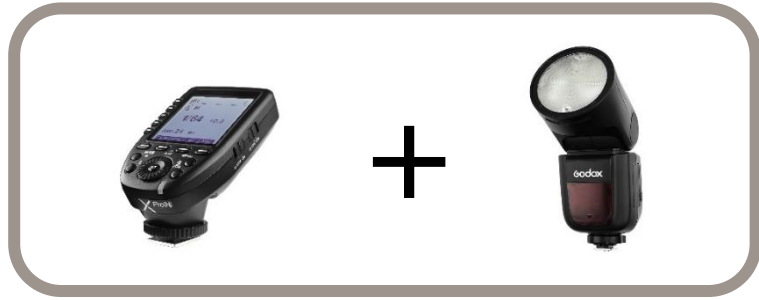


# オフカメラの作例 -室内撮影-





# オフカメラの作例 -室内撮影-





# 次回の学び

## 第9回 オフカメラライティング応用

---

1. スタジオライティングと同じように使うには？
2. ライティングアクセサリ
3. レフ板の効果
4. 1灯ライティングにチャレンジ